

Instrukcja montażu Herringbone / jodełki /

Przed rozpoczęciem procesu instalacji należy upewnić się, że podłoga SPC była prawidłowo przechowywana i transportowana. Kartony powinny być starannie ułożone na płaskiej powierzchni i przechowywane w pomieszczeniu.

Poddać podłogę aklimatyzacji 24 godziny przed montażem.

Pomieszczenie, w którym ma zostać zamontowana podłoga, należy poddać aklimatyzacji przez co najmniej 48 godzin w stałej temperaturze od 18°C do 25°C.

Podczas montażu temperatura w pomieszczeniu powinna być utrzymywana na stałym poziomie od 18°C do 25°C, a wilgotność powietrza w przedziale 40-60 %.

Przed montażem należy sprawdzić podłogę pod kątem uszkodzeń, wad lub różnic odcieni. Reklamacje dotyczące wad wizualnych nie będą przyjmowane po zamontowaniu podłogi.

Podczas montażu należy wybrać deski z co najmniej czterech różnych kartonów, aby zapewnić naturalny wygląd. Należy upewnić się, że deski są wystarczająco wymieszane, aby nie było zbyt wielu identycznych, jaśniejszych lub ciemniejszych desek obok siebie. Sprawdzić każdą deskę wizualnie przed i podczas montażu, a deski z wadami nie powinny być zamontowane. Zaleca się użycia do montażu w danym pomieszczeniu podłogi z jednej partii produkcyjnej.

Montaż paneli SPC powinien być wykonywany dopiero po zakończeniu innych czynności i usunięciu z miejsca montażu wszelkich zanieczyszczeń, które mogłyby potencjalnie uszkodzić gotową podłogę. Podłoże musi być stabilne, twarde i równe, maksymalne odchylenie nie może wynosić więcej niż 1-2 mm na długości 2mb.

Zamontowane panele powinny mieć możliwość rozszerzania się i kurczenia w każdym kierunku. Dlatego zawsze należy zachować szczelinę dylatacyjną 8,0 mm między podłogą a ścianą lub innymi stałymi elementami, stosując kliny dylatacyjne, które należy usunąć niezwłocznie po zakończonym montażu. W przypadku montażu paneli SPC na powierzchniach o różnej temperaturze należy zastosować dylatacje. Podłogi SPC nigdy nie należy kleić ani przybijać. Podczas montażu wokół rur należy wywiercić otwory o średnicy 16 mm większej niż średnica rur.

W przypadku większych powierzchni należy zachować szczelinę dylatacyjną co 12 m (na długości i szerokości). W przypadku podłóg o powierzchni przekraczającej 144 m² i/lub długości przekraczającej 12 m należy stosować listwy dylatacyjne.

Po instalacji należy upewnić się, że temperatura w pomieszczeniu wynosi co najmniej 15°C, a utrzymywana wilgotność powietrza w przedziale 40-60 %. Zbyt wysokie lub niskie temperatury mogą powodować kurczenie się lub rozszerzanie podłogi, co może prowadzić do wad wizualnych lub uszkodzeń podłogi.

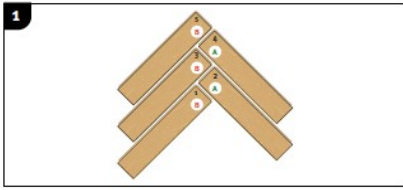
Przed montażem należy obliczyć powierzchnię pomieszczenia i uwzględnić 15% nadwyżki. Zdecyduj o kierunku montażu - zaleca się montaż paneli równoległe do głównego kierunku padania światła.

W pomieszczeniach o lekko podwyższonej wilgotności, zaleca się zastosowanie wodoszczelnej folii pod panelami i uszczelnienie dylatacje silikonem sanitarnym. Mimo że deski są wodoodporne, woda zawsze może przedostać się między fugami i dylatacjami, powodując uszkodzenie podłogi. Podłoże musi być suche, o wilgotności poniżej 2%, a podłoża anhydrytowego poniżej 0,5%. Nadmierna wilgoć może powodować powstawanie niezdrowej pleśni lub grzybów. Nie stosować w pomieszczeniach o wysokiej wilgotności: w saunach, pod prysznicem, na werandach, pomieszczeniach nie ogrzewanych zimą, na zewnątrz.

Dopuszcza się montowanie na podłożu z ogrzewaniem podłogowym wodnym przy założeniu, że temperatura powierzchni systemu grzewczego nie przekracza 27°C oraz pod warunkiem, że została przeprowadzona procedura wygrzewania wylewki potwierdzona właściwym protokołem.

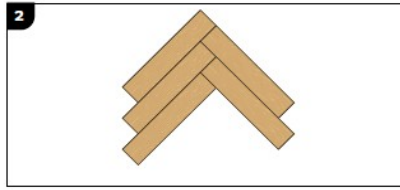
Montaż

1. Ułożenie trójkątów startowych / początkowych



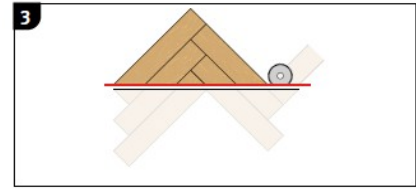
Ułóż panel-A i panel-B zgodnie z rysunkiem 1.

Uwaga! Liczba paneli będzie się różnić w zależności od szerokości użytych paneli.



Zamontuj panele dokładnie i w kolejności wskazanej numerami na elementach. Po dodaniu każdego panelu uważnie sprawdzaj połączenia między panelami.

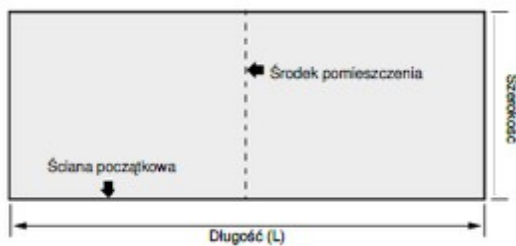
Uwaga! Nie mogą być wyczuwalne wystające krawędzie!



Przetnij trójkąt wzdłuż wskazanej czerwonej linii. W zależności od rodzaju użytej pily, przydatne może być rozmontowanie trójkąta przed cięciem.

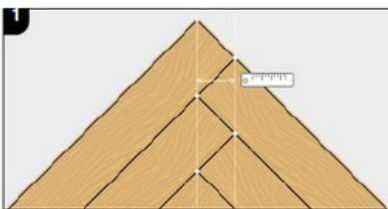
Uwaga! Odcięte panele (poniżej linii) należy zachować do montażu ostatniego rzędu.

2. Pomiar pomieszczenia

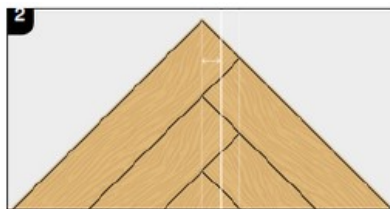


Określ ścianę od której zamierzasz rozpocząć montaż. Zaznacz środek pomieszczenia.

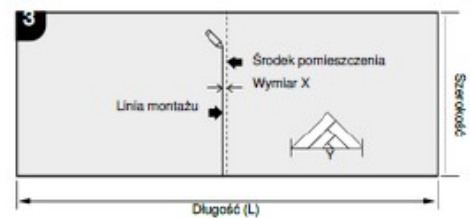
3. Obliczenie ilości trójkątów



Zmierz odległość pomiędzy dwoma prostymi liniami, wychodzącymi z rogów desek.



Podzielić tę wartość przez 2 - otrzymasz **wymiar X**.

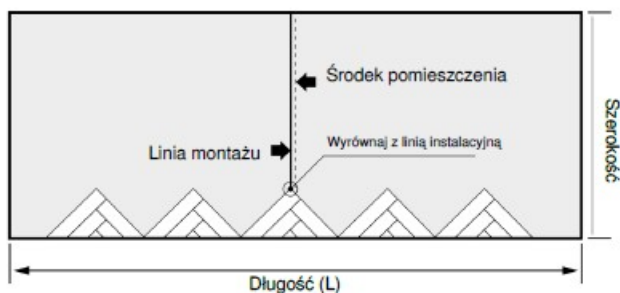


Wyznacz środek pomieszczenia linią, następnie narysuj linię montażową równoległą przesuniętą o odległość równą wymiarowi X.

$$\frac{L + X}{Y} = \text{Ilość}$$

Oblicz liczbę trójkątów początkowych według wzoru po lewej.
Uwaga! Wynik zaokrąglij w górę do pełnej liczby.

4. Rozpoczęcie montażu

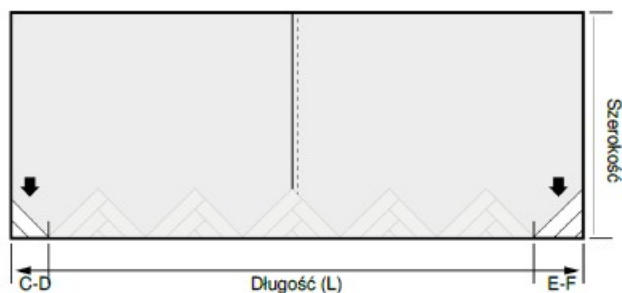


Ułóż trójkąty ich długą krawędzią względem ściany początkowej. Ustaw środkowy trójkąt tak, aby jego wierzchołek pokrywał się z linią montażową.

Upewnij się, że podkład został ułożony wcześniej, a linia montażowa jest widoczna.

Uwaga! Użyj klinów dystansowych do zachowania szczeliny dylatacyjnej.

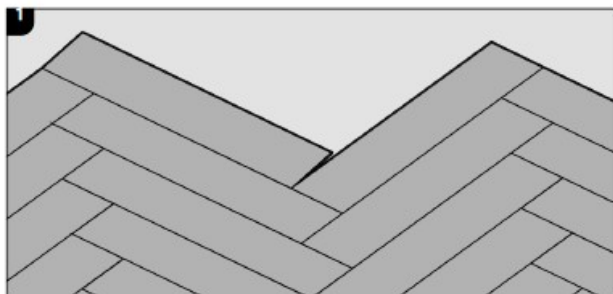
5. Zakończenie linii początkowej



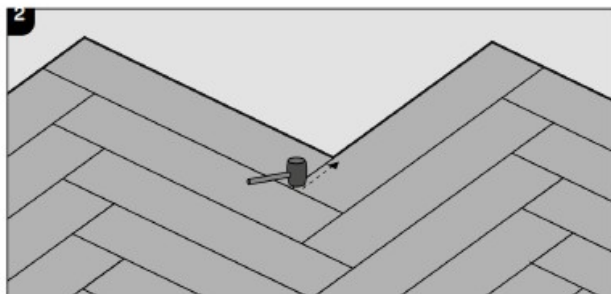
Przytnij odległość C-D oraz E-F z pozostałych trójkątów i umieść je zgodnie z rysunkiem.

Uwaga! W przypadku powstania nieparzystej liczby trójkątów, odłóż dwa zewnętrzne trójkąty na bok. W przypadku parzystej liczby trójkątów, odłóż jeden na bok.

Dalszy montaż wzoru



Panele należy zatrząskiwać jeden w drugi przy użyciu systemu 5Gi. Aby połączyć nowy panel należy użyć gumowego młotka.



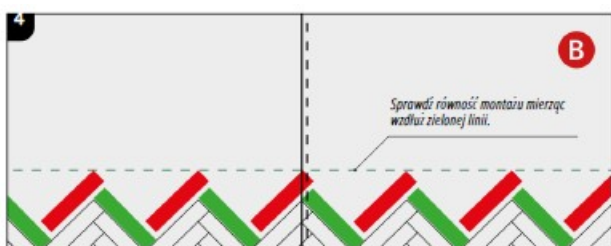
Użyj gumowego młotka i delikatnie uderz w system 5Gi aby połączyć krótszy bok. Zaczynij od rogu kierując się w stronę końca panelu.



Zamontuj panele-A aby połączyć wszystkie trójkąty. Połączenia między panelem-A i trójkątem należy sprawdzić bardzo dokładnie. Żadna krawędź nie może wystawać.

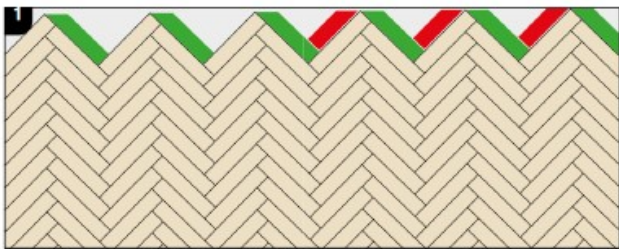
Przytnij skrajny lewy panel aby dopasować go do pomieszczenia, uwzględniając szczelinę dylatacyjną. Sprawdź równość montażu mierząc wzdłuż zielonej linii. Powtarzaj pomiary przy użyciu łąty (prostej krawędzi) na kolejnych etapach montażu.

Odchylenia od prostej linii należy skorygować według schematu poniżej.



Zamontuj panele-B ,przytnij i dopasuj skrajny prawy panel.

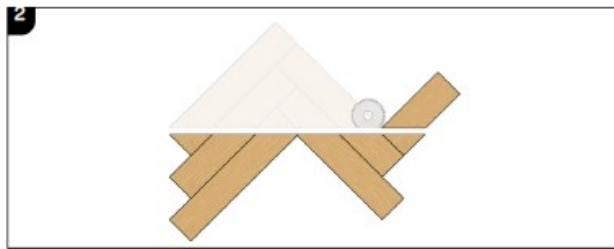
Montaż ostatniego rzędu



Naprzemienny montaż paneli-A i paneli-B powtarzamy w całym pomieszczeniu. Regularnie sprawdzaj, czy:

- wszystkie kliny dylatacyjne pozostają na swoim miejscu
- wszystkie połączenia są zamknięte i zatrzaśnięte, a panele trwale połączone ze sobą
- montaż przebiega zgodnie z linią montażową
- wierzchołki paneli tworzą równą linię prostopadłą do linii montażowej

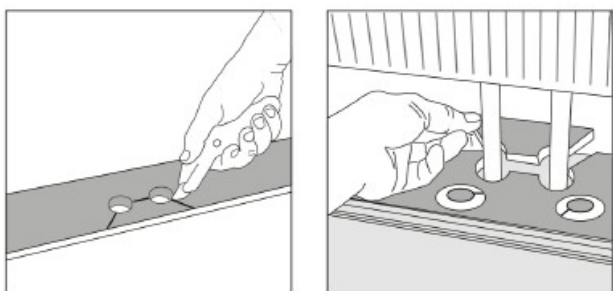
Uwaga! Pomiar wykonywać co około pięć rzędów.



Nadmiar paneli z trójkątów początkowych:

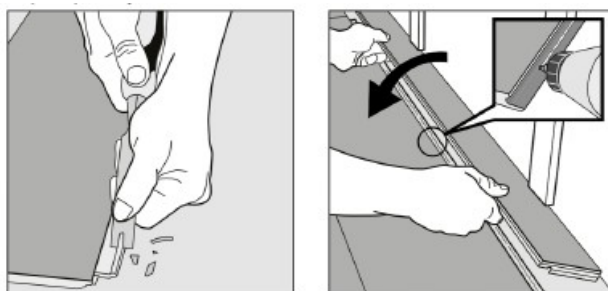
Zdemontuj nadmiar materiału z trójkątów początkowych i użyj je do uzupełnienia brakujących obszarów przy ścianie końcowej. Wykorzystaj kolejno pozostałości z paneli 1, 2 itd., docinając je w razie potrzeby.

Montaż wokół rur grzejników



Wywierć otwory o dwukrotnie większej średnicy niż średnica rury. Usuń fragment panela przy pomocy nożyka monterskiego lub piły. Ułóż panel po jednej stronie rur, a wycięty fragment z drugiej strony.

Gdy łączenie pod kątem nie jest możliwe



Usuń element zatrzaśkowy zamka zgodnie z rysunkiem. Użyj odpowiedniego kleju, aby połączyć panele. Wciśnij i umieść kliny między klejonym panelem a ścianą.