



Instrukcja montażu

Przed rozpoczęciem procesu instalacji należy upewnić się, że podłoga SPC była prawidłowo przechowywana i transportowana. Kartony powinny być starannie ułożone na płaskiej powierzchni i przechowywane w pomieszczeniu.

Poddać podłogę aklimatyzacji 24 godziny przed montażem.

Pomieszczenie, w którym ma zostać zamontowana podłoga, należy poddać aklimatyzacji przez co najmniej 48 godzin w stałej temperaturze od 18°C do 25°C.

Podczas montażu temperatura w pomieszczeniu powinna być utrzymywana na stałym poziomie od 18°C do 25°C, a wilgotność powietrza w przedziale 40-60 %.

Przed montażem należy sprawdzić podłogę pod kątem uszkodzeń, wad lub różnic odcieni. Reklamacje dotyczące wad wizualnych nie będą przyjmowane po zamontowaniu podłogi.

Podczas montażu należy wybrać deski z co najmniej czterech różnych kartonów, aby zapewnić naturalny wygląd. Należy upewnić się, że deski są wystarczająco wymieszane, aby nie było zbyt wielu identycznych, jaśniejszych lub ciemniejszych desek obok siebie. Sprawdzić każdą deskę wizualnie przed i podczas montażu, a deski z wadami nie powinny być zamontowane. Zaleca się użycia do montażu w danym pomieszczeniu podłogi z jednej partii produkcyjnej.

Montaż paneli SPC powinien być wykonywany dopiero po zakończeniu innych czynności i usunięciu z miejsca montażu wszelkich zanieczyszczeń, które mogłyby potencjalnie uszkodzić gotową podłogę. Podłoże musi być stabilne, twarde i równe, maksymalne odchylenie nie może wynosić więcej niż 1-2 mm na długości 2mb.

Zamontowane panele powinny mieć możliwość rozszerzania się i kurczenia w każdym kierunku. Dlatego zawsze należy zachować szczelinę dylatacyjną 8,0 mm między podłogą a ścianą lub innymi stałymi elementami, stosując kliny dylatacyjne, które należy usunąć niezwłocznie po zakończonym montażu. W przypadku montażu paneli SPC na powierzchniach o różnej temperaturze należy zastosować dylatacje. Podłogi SPC nigdy nie należy kleić ani przybijać. Podczas montażu wokół rur należy wywiercić otwory o średnicy 16 mm większej niż średnica rur.

W przypadku większych powierzchni należy zachować szczelinę dylatacyjną co 16 m (na długości i szerokości). W przypadku podłóg o powierzchni przekraczającej 256 m² i/lub długości przekraczającej 16 m należy stosować listwy dylatacyjne.

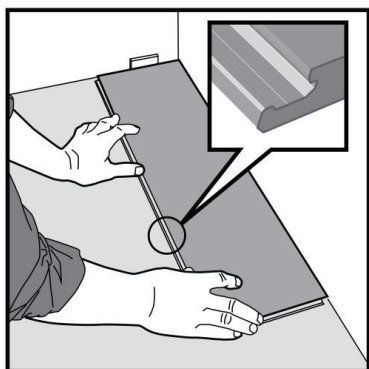
Po instalacji należy upewnić się, że temperatura w pomieszczeniu wynosi co najmniej 15°C, a utrzymywana wilgotność powietrza w przedziale 40-60 %. Zbyt wysokie lub niskie temperatury mogą powodować kurczenie się lub rozszerzanie podłogi, co może prowadzić do wad wizualnych lub uszkodzeń podłogi.

Przed montażem należy obliczyć powierzchnię pomieszczenia i uwzględnić 10% nadwyżki. Szerokość pierwszego i ostatniego rzędu nie powinna być mniejsza niż 50 mm. Zdecyduj o kierunku montażu - zaleca się montaż paneli równoległe do głównego kierunku padania światła.

W pomieszczeniach o lekko podwyższonej wilgotności, zaleca się zastosowanie wodoszczelnej folii pod panelami i uszczelnienie dylatacje silikonem sanitarnym. Mimo że deski są wodoodporne, woda zawsze może przedostać się między fugami i dylatacjami, powodując uszkodzenie podłogi. Podłoże musi być suche, o wilgotności poniżej 2%, a podłoga anhydrytowego poniżej 0,5%. Nadmierna wilgoć może powodować powstawanie niezdrowej pleśni lub grzybów. Nie stosować w pomieszczeniach o wysokiej wilgotności: w saunach, pod prysznicem, na werandach, pomieszczeniach nie ogrzewanych zimą, na zewnątrz.

Dopuszcza się montowanie na podłożu z ogrzewaniem podłogowym wodnym przy założeniu, że temperatura powierzchni systemu grzewczego nie przekracza 27°C oraz pod warunkiem, że została przeprowadzona procedura wygrzewania wylewki potwierdzona właściwym protokołem.

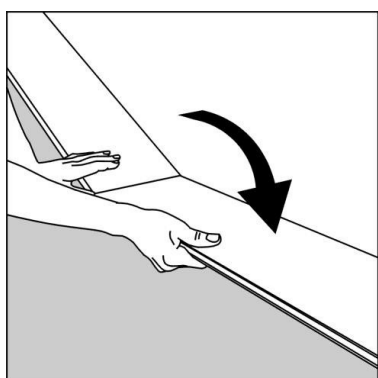
Montaż



Rys. 1.

Pierwszy panel, pierwszy rząd.
Umieść kliny o gr. 8mm przy ścianach i ułóż panel.

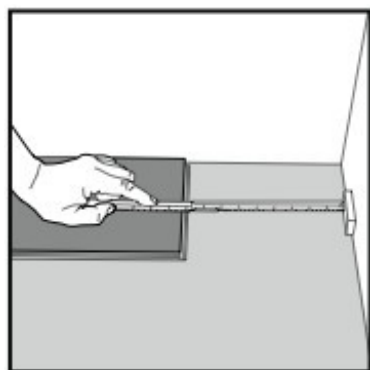
Przed montażem zmierz szerokość pomieszczenia i sprawdź czy pierwszy rząd należy przyciąć na długości aby uzyskać bardziej równe szerokości pierwszego i ostatniego panela w rzędzie.



Rys. 2.

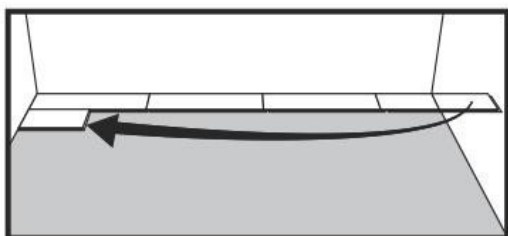
Drugi panel, pierwszy rząd.
Wciśnij krótszy koniec kolejnego panela pod kątem 15-20° do pierwszego panela, a następnie ułóż na podłodze.

Kontynuuj układanie paneli w ten sam sposób do końca pierwszego rzędu.



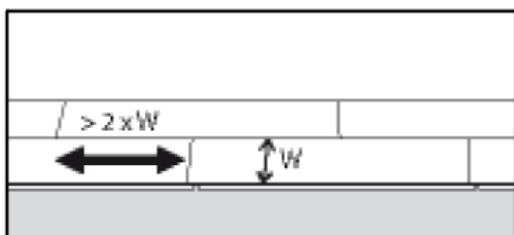
Rys. 3.

Na końcu pierwszego rzędu, umieść klin o gr. 8mm przy ścianie i odmierz odpowiednią pasującą długość ostatniego panela.
Przytnij ostatni panel na odmierzoną długość.
Minimalna rekomendowana długość panela to 2 x szerokość panela.



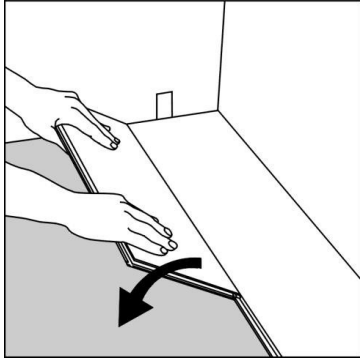
Rys 4.

Drugi rząd. Umieść klin przy ścianie. Ułóż pozostałą część panela z pierwszego rzędu jako pierwszą w drugim rzędzie, pamiętając, by nie była mniejsza niż 2 x szerokość panela.



Rys5.

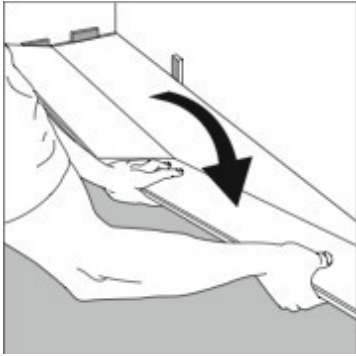
Ogólna zasada. Odległości między krótszymi końcami paneli w równoległych rzędach nie mogą być mniejsze niż 2x szerokość panela.



Rys. 6.

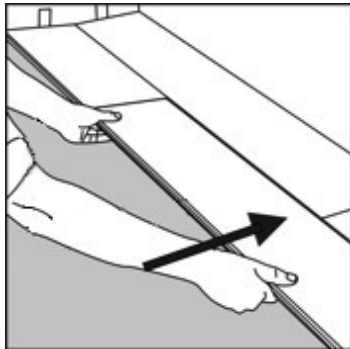
Umieść panel pod kątem 15-20° do wcześniejszego rzędu. jednocześnie dosuń do przodu i złóż na dół, lekko unosząc panel pod kątem w miejscu gdzie panele mają się łączyć.

Dla ułatwienia można w pobliżu krótszych końców jako podparcie pod panele podstawić klin wycięty pod odpowiednim kątem.



Rys. 7.

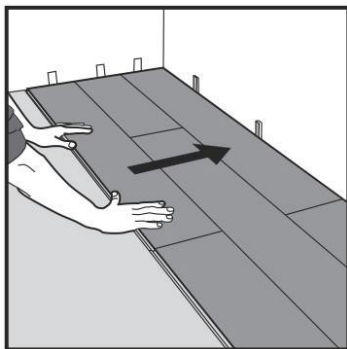
Druga deska, drugi rząd. Umieść krótki koniec panela pod kątem 15-20° do wcześniej zamontowanego panela i złóż na dół.



Rys. 8.

Pchnij panel, aby wsunął się do pierwszego rzędu. Połóż tak jak pierwszy panel, kiedy panele zostaną ściśle połączone.

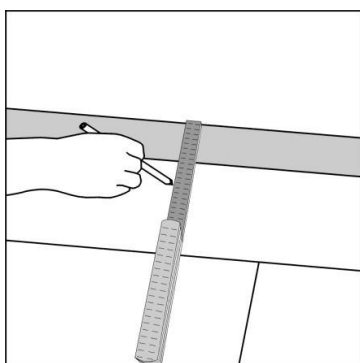
Pierwszy/wcześniejszy panel może być teraz złożony całkowicie poziomo, a jeśli użyto klina podpierającego, można go przesunąć do następnego krótkiego końca.



Rys. 9.

Po 2 -3 rzędach.

Dopasuj odległości od ściany pamiętając o klinach 8mm. Kliny powinny pozostać w miejscu przez cały czas montażu, usuwa się je dopiero po całkowitym zakończeniu instalacji podłogi.



Rys. 10.

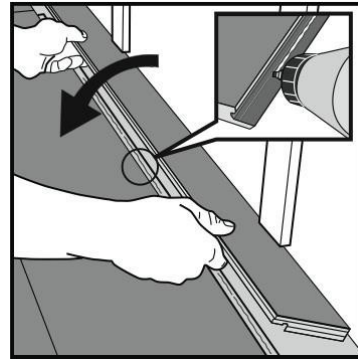
Jeśli ściana jest nierówna, panele należy dostosować do obrysu ściany. Zaznacz obrys ściany na panelu. Nie zapomnij o pozostawieniu 8mm odległości od ściany.



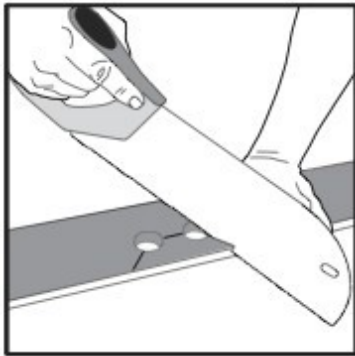
Rys. 11.

Montaż wokół drzwi - instalacja pozioma

Odetnij zamek za pomocą dłuta, zastosuj odpowiedni klej do paneli na dopasowanym elemencie i dociśnij panele poziomo do siebie. W razie konieczności umieść kilka klinów między ostatnim panelem a ścianą na czas schnięcia kleju. Ta sama metoda dotyczy montażu w przypadku łączenia paneli na krótkich końcach.



Rys.12.

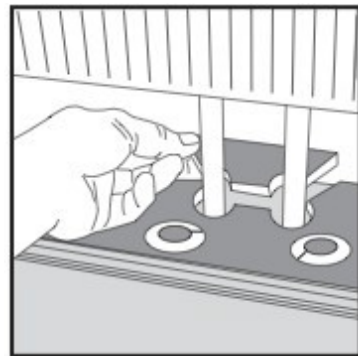


Rys. 13.

Montaż wokół grzejników- wycinanie otworów wokół rur

Montaż wokół rur od grzejników.

Wyznacz środek otworu i wywierć otwór o średnicy ok. 16mm większy niż średnica rury (=8mm szczelina wokół), wytnij jak pokazano na rysunku piłą lub wyrzynarką. Zamontuj panel. Jeśli to konieczne, użyj kleju na wycięty element.



Rys. 14.