

ZALECENIA MONTAŻOWE PODŁÓG SPC THE FLOOR

Instrukcja montażu

Przed rozpoczęciem procesu instalacji należy upewnić się, że podłoga SPC THE FLOOR były prawidłowo przechowywana i transportowana. Kartony powinny być starannie ułożone na płaskiej powierzchni w sposób zapewniający dostęp powietrza do każdego opakowania i przechowywane w pomieszczeniu docelowego montażu przez co najmniej 48 godzin przed planowanym montażem, przy zachowaniu temperatury na poziomie 18°C do 25°C, i wilgotność powietrza w przedziale 40-70 %.

Przed montażem należy sprawdzić podłogę pod kątem uszkodzeń, wad lub różnic odcieni. Reklamacje dotyczące wad wizualnych nie będą przyjmowane po zamontowaniu podłogi.

Podczas montażu należy wybrać deski z co najmniej czterech różnych kartonów, aby zapewnić naturalny wygląd. Należy upewnić się, że deski są wystarczająco wymieszane, aby nie było zbyt wielu identycznych, jaśniejszych lub ciemniejszych desek obok siebie. Sprawdzić każdą deskę wizualnie przed i podczas montażu, a deski z wadami nie powinny być zamontowane. Zaleca się użycia do montażu w danym pomieszczeniu podłogi z jednej partii produkcyjnej.

Montaż paneli SPC THE FLOOR powinien być wykonywany dopiero po zakończeniu innych prac wykończeniowych i usunięciu z miejsca montażu podłogi wszelkich zanieczyszczeń np. ślady po kleju, zaprawie, które mogłyby potencjalnie uszkodzić gotową podłogę. Wylewkę należy pozamiatać i poodkurzać. Podłoże musi być stabilne, twarde i równe, maksymalne odchylenie nie może wynosić więcej niż 1-2 mm na długości 2mb.

Zamontowane panele powinny mieć możliwość rozszerzania się i kurczenia w każdym kierunku. Dlatego zawsze należy zachować szczelinę dylatacyjną 10 mm między podłogą a ścianą lub innymi stałymi elementami, stosując kliny dylatacyjne, które należy usunąć niezwłocznie po zakończonym montażu. W przypadku montażu paneli SPC THE FLOOR na powierzchniach o różnej temperaturze należy zastosować dylatacje. Podłogi winylowej nigdy nie należy kleić ani przybijać do podłoża. Podczas montażu wokół rur należy wywiercić otwory o średnicy 20 mm większej niż średnica rur.

W przypadku większych powierzchni należy zachować szczelinę dylatacyjną. Maksymalna powierzchnia do ułożenia w przypadku panela wynosi 144 m² (max 12m x 12 m) bez dodatkowej dylatacji. Natomiast maksymalna powierzchnia do ułożenia w przypadku jodełki wynosi 96 m² (max 12m x 8 m) bez dodatkowej dylatacji. Wymagane jest tworzenie szczelin dylatacyjnych w przejściach pomiędzy pomieszczeniami oraz w przypadku pomieszczeń przekraczających maksymalną dopuszczaną powierzchnię.

Po instalacji należy upewnić się, że temperatura w pomieszczeniu wynosi co najmniej 15°C, a wilgotność powietrza wynosi w przedziale 40-70 %. Zbyt wysokie lub niskie temperatury mogą powodować nadmierne kurczenie się lub rozszerzanie podłogi, co może prowadzić do wad wizualnych lub uszkodzeń podłogi.

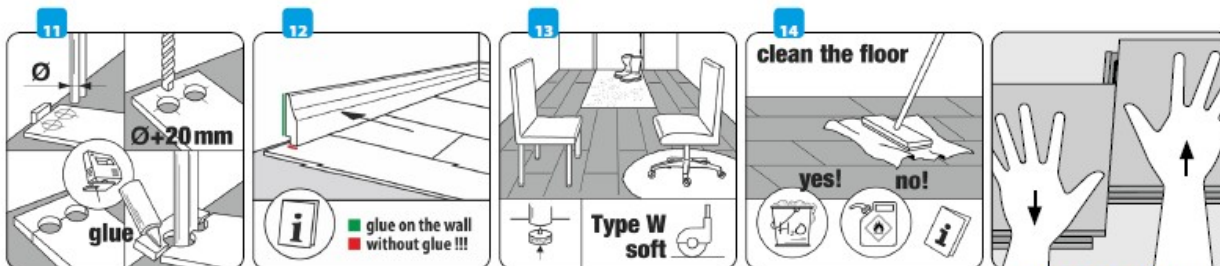
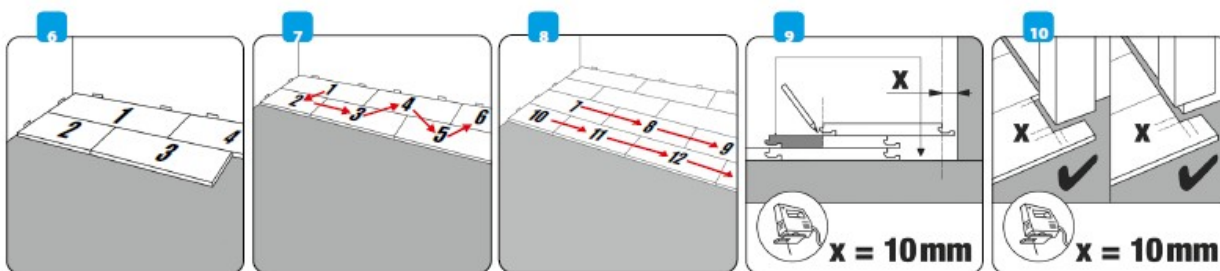
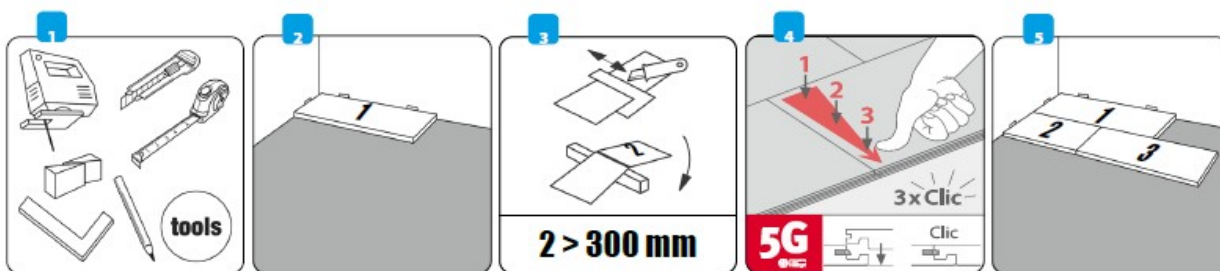
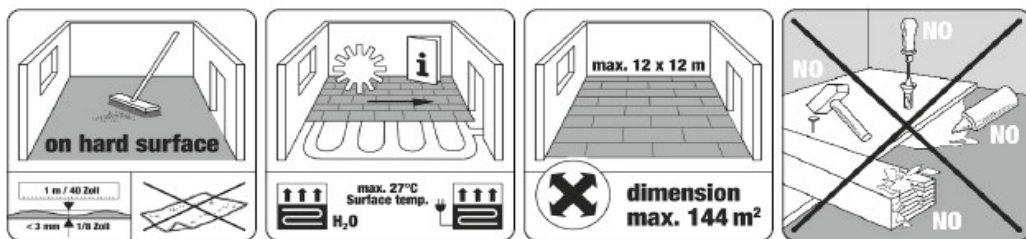
Przed montażem należy obliczyć powierzchnię pomieszczenia i uwzględnić 10% nadwyżki. Szerokość pierwszego i ostatniego rzędu nie powinna być mniejsza niż 50 mm. Zdecyduj o kierunku montażu - zaleca się montaż paneli równoległe do głównego kierunku padania światła. Cięte wzdłużnie panele ostatniego rzędu należy kleić po zamkach.

W pomieszczeniach o lekko podwyższonej wilgotności, zaleca się zastosowanie foli paroizolacyjnej pod panelami i uszczelnić dylatacje silikonem sanitarnym. Mimo że deski są wodoodporne, woda zawsze może przedostać się między fugami i dylatacjami, powodując uszkodzenie podłogi. Podłoże musi być suche, o wilgotności poniżej 2% dla jastrychu, a podłoża anhydrytowego poniżej 0,5% . Nadmierna wilgoć może powodować powstawanie niezdrowej pleśni lub grzybów. Nie stosować w pomieszczeniach o wysokiej wilgotności: w saunach, pod prysznicem, na werandach, pomieszczeniach nie ogrzewanych zimą, na zewnątrz.

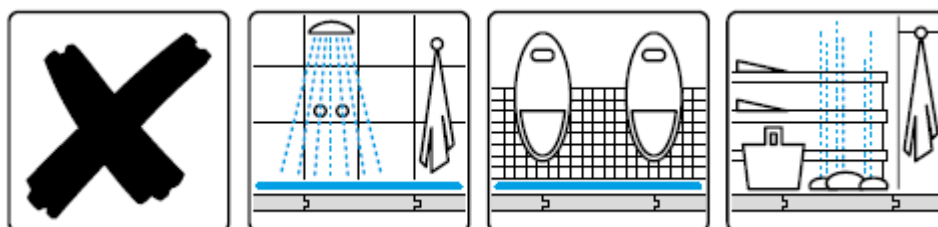
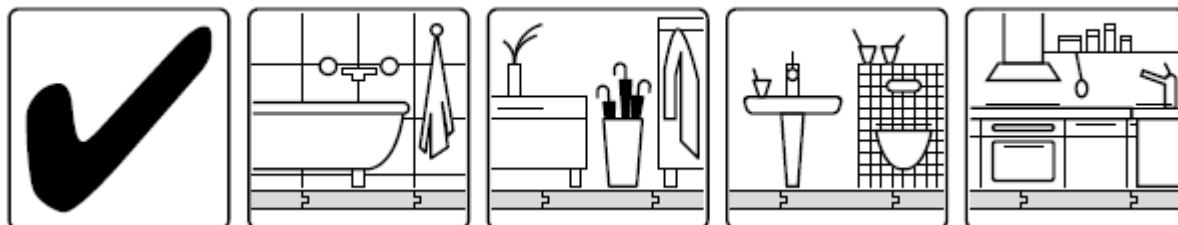
Dopuszcza się montowanie na podłożu z ogrzewaniem podłogowym wodnym przy założeniu, że temperatura powierzchni systemu grzewczego nie przekracza 27°C. Warunkiem koniecznym jest przeprowadzenie procedury wygrzewania wylewki zgodnie ze sztuką budowlaną potwierdzoną protokołem. Wygrzanie wylewki musi zakończyć się 48 godzin przed rozpoczęciem montażu, który musi zostać poprzedzony badaniem wilgotności wylewki metodą CM.

Więcej wskazówek dotyczących układania znajdziesz w instrukcji obrazkowej załączonej do opakowania.

INSTRUKCJA OBRAZKOWA MONTAŻU PODŁOGI SPC THE FLOOR



REMOVAL



INSTRUKCJA OBRAZKOWA MONTAŻU PODŁOGI SPC THE FLOOR (Jodełka)

